

FICHE TECHNIQUE « Plasticine »

SPECTACLE FAMILIAL POUR TOUS A PARTIR DE 8 ANS

Equipe : 4 personnes en tournée

Durée du spectacle : 55 minutes (+ en scolaire bord de scène philo 15 min)

Jauge : en scolaire 150 maximum/ en tout public : 180.



Temps de montage : 4h (quand salle au rez-de-chaussée avec accès direct sur le plateau et pré implantation lumière et technique réalisée avant notre arrivée). Remarque : la pause repas n'est pas comptée dans le temps de montage.

Temps de démontage : 2h

Nous avons besoin d'un espace scénique de :

- 6,50m d'ouverture, 6m de profondeur et 3m50 de hauteur.
- Sol plane (la compagnie apporte les tapis de sol)
- Une boîte noire : fond noir et pendrillonnage à l'italienne avec une entrée fond jardin et une entrée au fond cour sur une ouverture de 6m50 idéalement.
- Gradin indispensable
- Nous demandons l'aide de deux techniciens pour le montage et le démontage
- La compagnie apporte un rideau rouge de fond. A prévoir si possible : une perche de 6m50 de largeur à une profondeur de 5m50 du bord plateau et à 3m50 de hauteur + frise. Autre possibilité : 2 pieds Manfrotto avec structure amenés par la compagnie.

Lumières :

- pré implantation de l'éclairage avant notre arrivée (cf plan lumière)
Résumé des projecteurs à fournir: 12 PC avec volets (500w ou 1000w en fonction de la salle), 2 découpes courtes avec couteaux, 1 éclairage public (adapté à la salle et qui puisse être commandé depuis la régie).
Remarque : La console lumière et les gélamines sont apportées par la compagnie.
- Deux circuits graduables au sol (circuits n°5 sur plan) et deux monophasés 220v (un pour le boîtier DMX et un pour le décor).
- Un circuit libre pour la boule à facette et projecteur en accroche (amenés par la compagnie) qui puisse être branché sur le boîtier dmx amené par la compagnie et placé en fond de scène (cf. plan lumière)
- Un gradateur de 12 circuits (2KW minimum par circuit) avec une entrée/sortie DMX 512 (5 broches) pour y brancher le boîtier dmx placé en fond de scène et alimenté en 220v monophasé.
- Une arrivée DMX 512 (5 broches) en régie pour la console lumière.

Son :

- Deux haut-parleurs en façade adaptés à la salle et deux haut-parleurs (retours) en fond de scène (cf HP plan lumière).
- Un multipaire son reliant la scène et la régie pour : 3 micros (XLR) et les 4 haut-parleurs.
Remarque : la console son est amenée par la compagnie.

Régie : Une table et une alimentation 220v monophasé en salle avec vue sur tout l'espace scénique.

A prévoir également pour accueillir l'équipe :

- Trois loges pour les comédiens avec miroir si possible.
- de l'eau, du café, du thé, des biscuits et des fruits à disposition de l'équipe
- Repas pour 4 personnes le midi entre deux représentations et montage/démontage
- un emplacement de parking pour 2 véhicules : la camionnette de la compagnie (20m³) et une voiture.
- Remarque : Une bougie d'anniversaire est utilisée pendant le spectacle.

Si vous ne disposez pas d'une salle équipée, contactez-nous !

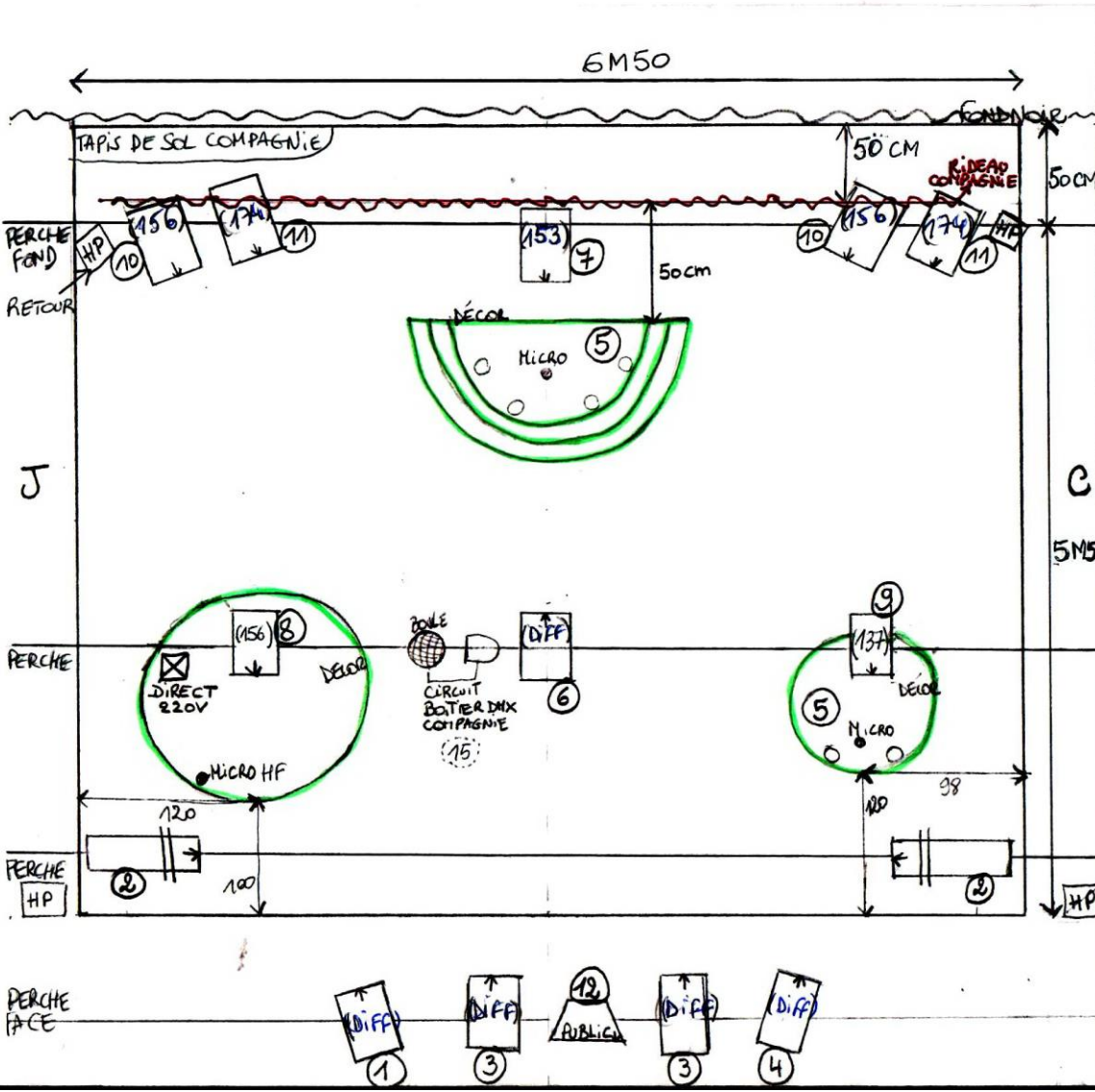
En cas de problème, merci de nous en avertir **AVANT NOTRE ARRIVÉE** car si nous n'en prenons connaissance qu'une fois sur place, la représentation pourrait être considérablement retardée, voire annulée.

Pour tout renseignement : Julie Bekkari

+32(0)497 108 117 bureau + 32 (0) 81 22 91 71

technique@theatredeszygomars.be

Plan lumière pour pré implantation



LÉGENDE

RIDEAU COMPAGNIE ROUGE
LARGEUR 6M50
HAUTEUR 3M50

TAPIS SOL NOIR COMPAGNIE
CUVI: 6M50 + 1M DÉGAGEMENT
A COUR ET A JARDIN
PROF: 6M + 1M DE DÉGAGEMENT
DERRIÈRE

HAUTEUR : 4 M

LUMIÈRES

PC

DÉCOUPE COURTE

ÉCLAIRAGE PUBLIC

(N°) numéno DE PATCH/circuit

REMARQUE: circuit (5) au sol
(N°) : NUMÉRO DE GÉLATINE
(15) : CIRCUIT A RECUPERER SUR LE BOITIER COMPAGNIE
[HP] HAUT PARLEUR FACADE
FOND → RETOURS -