

A photograph of two women standing in a field of tall grass and poppies. The woman on the left is wearing a white dress with a colorful floral pattern. The woman on the right is wearing a blue and white checkered dress and is holding a single orange poppy flower. The background is a clear blue sky.

8 ANS
ET+

Plasticine

DOSSIER DE PRÉSENTATION

www.theatredeszygomars.be

THÉÂTRE DES
ZYGOMARS



WB

Wallonie

FÉDÉRATION
WALLONNE PRODUCTIONS





Voyage dans nos enfances

Des bribes de nos enfances, douces, drôles ou violentes qui nous ont construits, qui nous ont amenés jusqu'ici, devant vous, pour jouer... comme des enfants. Ce moment où la Plasticine s'est mélangée, ce jour où toutes les jolies couleurs vives de la pâte à modeler sont devenues moches, où l'on a compris que les adultes ne savaient pas tout, qu'ils pouvaient être doux et violents, qu'ils pouvaient croire des choses mais sans vraiment savoir, qu'ils pouvaient mentir, qu'on pouvait mourir à dix ans, qu'on pouvait être amoureux à six ans, et que rien n'était plus beau qu'une balade en vélo avec papa par un joli matin d'été...

« ...la plasticine, pâte à modeler, tu la malaxes, tout se mélange, une grosse boule plate, couleur étrange, ni bleu, ni rouge, ni jaune, ni rien. Tu la malaxes et puis tu pleures, c'est fini les jolies couleurs, rien à faire, elles reviendront plus ... »

Distribution

Mise en scène : Pierre Richards

Dramaturgie : Pierre Richards et Vincent Zabus

Ecriture : Samuel Laurant, Nathalie Mellinger, Naïma Ostrowski,
Pierre Richards et Vincent Zabus

Interprétation : Samuel Laurant, Nathalie Mellinger, Naïma Ostrowski

Musiques originales : Philippe Morino

Scénographie et costumes : Catherine Somers

Construction : Triline

Création lumière et régie : Julie Bekkari



FICHE TECHNIQUE « Plasticine »

SPECTACLE FAMILIAL POUR TOUS A PARTIR DE 8 ANS

Équipe : 4 personnes en tournée

Durée : 55 minutes (+ en scolaire bord de scène philo 15 min)

Jauge : en scolaire 150 maximum/ en tout public : 180

Temps de montage : 4h (quand salle au rez-de-chaussée avec accès direct sur le plateau et pré implantation technique réalisée avant notre arrivée).

Temps de démontage : 2h

Nous avons besoin d'un espace scénique de :

- 6,50m d'ouverture, 6m de profondeur et 3m50 de hauteur.
- plane (la compagnie apporte le tapis de sol)
- Une boîte noire : fond noir et pendrillonage à l'italienne avec une entrée fond jardin et une entrée au fond cour.
- Gradin indispensable

Nous demandons l'aide d'un technicien pour le montage et le démontage

La compagnie apporte un rideau rouge de fond. À prévoir : une perche de 6m de largeur à une profondeur de 5m50 du bord plateau et à 3m50 de hauteur.

Lumières :

- pré implantation de l'éclairage avant notre arrivée (cf plan lumière)
- Résumé des projecteurs à fournir: 12 PC avec volets (500w ou 1000w en fonction de la salle), 2 découpes courtes avec

couteaux, 1 éclairage public (adapté à la salle et qui puisse être commandé depuis la régie).

Remarque : La console lumière et les gélamines sont apportées par la compagnie.

- Deux circuits graduables au sol (circuits n°5 sur plan) et deux monophasés 220v (un pour le boîtier DMX et un pour le décor).
- Un circuit libre pour la boule à facettes et projecteur en accroche (amenés par la compagnie) qui puisse être branché sur le boîtier dmX amené par la compagnie et placé en fond de scène (cf. plan lumière)
- Un gradateur de 12 circuits (2KW minimum par circuit) avec une entrée/sortie DMX 512 (5 broches) pour y brancher le boîtier dmX placé en fond de scène et alimenté en 220v monophasé.
- Une arrivée DMX 512 (5 broches) en régie pour la console lumière.

Son :

- Deux haut-parleurs en façade adaptés à la salle et deux hauts parleurs (retours) en fond de scène.
- Un multipaire son reliant la scène et la régie pour : 3 micros (XLR) et les 4 haut-parleurs.

Remarque : la console son est amenée par la compagnie.

Régie : Une table et une alimentation 220v monophasé en salle avec vue sur tout l'espace scénique.

À prévoir également pour accueillir l'équipe :

- Trois loges pour les comédiens avec miroir si possible. de l'eau, du café, du thé, des biscuits et des fruits à disposition de l'équipe
- Repas pour 4 personnes le midi entre deux représentations et montage/démontage
- Un emplacement de parking pour 2 véhicules : la camionnette de la compagnie (20m³) et une voiture.

En cas de problème, merci de nous en avvertir AVANT NOTRE ARRIVÉE car si nous n'en prenons connaissance qu'une fois sur place, la représentation pourrait être considérablement retardée, voire annulée.

Si vous ne disposez pas d'une salle équipée, contactez-nous !

Pour tout renseignement : Julie Bekkari
+32(0)497 108 117 • bureau + 32 (0) 81 22 91 71
technique@theatredeszygomars.be

AUTOUR DE « Plasticine »

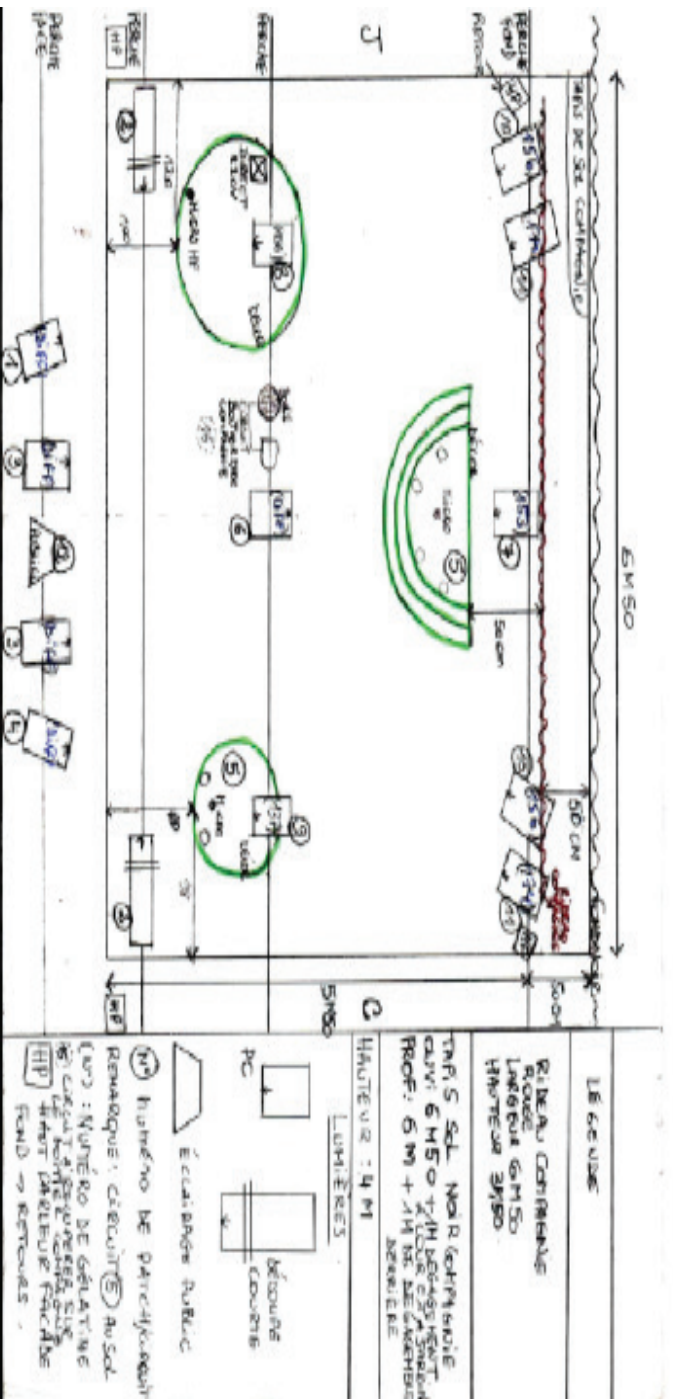
Discussion philo bord de scène à l'issue des représentations scolaires, animée par les comédiens, en partant des questions des enfants.

Guide d'accompagnement : à télécharger www.theatredeszygomars.be

Atelier d'écriture pour les élèves de 5ème et 6ème primaire : écrire son moment « plasticine ». Nombre de séances à fixer ensemble en fonction du projet.

Jauge : 1 classe. Prix : 35€/heure + frais de déplacement (0.34€/km)

Plan Lumière pour pré-implantation

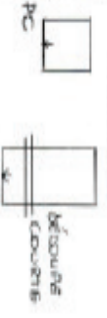


LE CEE USE

RIDEAU CONVENTIONNEL
RIDEAU FOND
HAUTEUR 6M50
HAUTEUR 3M50

TRAFIC SEL. NOIR GÉNÉRALISÉ
CARI: 6 M50 - 1/4H DÉVASS. HÉLIX
X-COULE 2/3 A SERRAIL
PROF: 6 M + 1/4 H SEL. DÉVASS. HÉLIX DÉROULEUR
HAUTEUR: 4 M

LUMIÈRES



(M) numéro de parolysateur

REMARQUE: circuite 5
(cur): Numéro de dérivative

6: câbles T4, T5, T6, T7, T8, T9, T10, T11, T12
11P: écran matériel façade
FOND → remplace

ÉGALEMENT DISPONIBLE



LA QUESTION DU DEVOIR, 15 +

Spectacle/débat philosophique. Alex, la quarantaine, effectue un travail d'intérêt général à destination de jeunes de 15 à 25 ans. Elle fait irruption dans la classe, accompagnée de son assistant social



REPRISE Macaroni !, dès 8 ans

Spectacle où se mêlent théâtre, marionnettes, images et musique. En convoquant des sujets aussi divers que la transmission générationnelle, le déracinement et la mémoire, il ouvre grand la porte à des interrogations universelles



RAOUL, DÈS 5 ANS

Alliant théâtre, marionnettes et kamishibaï, notre petite forme peut se jouer partout ! Deux comédiennes interprètent les histoires de Vincent Zabus : « La sorcière de la rue potagère » et « Le village qui murmurait ».

Exposition itinérante

Le Théâtre des Zygomars présente la collection des marionnettes du monde de la Province de Namur. Une exposition vivante et passionnante pour vos événements culturels, une occasion de faire découvrir près de 150 marionnettes des 5 continents à un large public.



« D'un continent à l'autre, les marionnettes s'exposent »

Exposition itinérante





L'ÉQUIPE DU THÉÂTRE DES ZYGOMARS

Coordination générale : Stéphanie Gervy
coordination@theatredeszygomars.be

Direction artistique : Vincent Zabus
vincent.zabus@gmail.com

Secrétariat : Alex Baudrenghien
administration@theatredeszygomars.be

Diffusion : Carine Delberghe
promotion@theatredeszygomars.be

Technique : Julie Bekkari
technique@theatredeszygomars.be

Visitez notre site : www.theatredeszygomars.be

Coordonnées :
Rue Emile Vandervelde, 6c • 5020 Flawinne
0032 81/22 91 71



THÉÂTRE DES

ZYGOMARS